

ETHAN ALLEN®
UTILISATION ET SOIN



Remarque importante

Merci encore d'avoir acheté du mobilier Ethan Allen. Nous souhaitons que vous profitiez de vos produits Ethan Allen : en prendre soin prolongera leur aspect et leur durée de vie.

Ce guide a été conçu pour vous aider. Étant donné que votre mobilier peut être taché ou endommagé de très nombreuses façons, nous ne pouvons pas vous garantir de résultats. Le résultat est variable.

Si vous avez des questions concernant l'entretien approprié des produits Ethan Allen, veuillez contacter le centre de décoration Ethan Allen le plus proche. Pour les produits Contract, veuillez envoyer un courrier électronique à l'adresse suivante : contract@ethanalleninc.com. Cliquez ici pour découvrir le centre de décoration Ethan Allen le plus proche.

Toutes les informations ont été mises à jour en février 2013 et peuvent être modifiées sans préavis. Nous ne sommes pas responsables en cas d'erreur de frappe. Visitez le centre de décoration le plus proche ou consultez ethanallen.com pour obtenir des informations à jour. Tous les articles ne sont pas présentés dans tous les centres de décoration. Les produits finaux peuvent être différents des produits exposés. Certains articles ne sont pas disponibles dans tous les pays. Certains noms et marques, y compris « Ethan Allen », sont la propriété d'Ethan Allen Global Inc.

Table des matières

Mobilier en bois	<i>page 2</i>
Tapisserie pour meuble	<i>page 9</i>
Mobilier métallique	<i>page 21</i>
Éléments	<i>page 23</i>
Matelas	<i>page 30</i>
Maison et jardin	<i>page 31</i>

Mobilier en bois

Les meubles en bois Ethan Allen sont fabriqués avec fierté. De la sélection des bois à l'inspection finale, nous veillons à produire des meubles de qualité qui répondent à nos normes et à vos attentes. Nous sélectionnons des verres de grande qualité pour concevoir nos meubles. Veuillez prendre en compte que les petites éraflures, les petites bulles d'air, l'ondulation des surfaces ou les surfaces légèrement perforées sont des conséquences naturelles du processus de fabrication du verre qui ne sont pas considérées comme des défauts de qualité.

Tout au long du processus de fabrication, nous nous assurons que les exigences de qualité Ethan Allen sont respectées. Grâce à la combinaison des technologies de pointe et du savoir-faire intemporel des maîtres artisans, Ethan Allen est fier de produire les meubles que vous utiliserez pendant des années.

Si vous avez des questions ou des commentaires concernant votre produit Ethan Allen, veuillez contacter le centre de décoration Ethan Allen le plus proche ou visiter ethanallen.ca.

L'environnement idéal

Une température entre 19 °C et 24 °C favorise l'entretien des meubles en bois. Évitez les longues expositions aux sources de chaleur et de refroidissement. L'exposition aux variations extrêmes de températures peut endommager les éléments en bois. Évitez d'exposer vos meubles en continu à la lumière du soleil. Les longues expositions aux rayons ultraviolets peuvent créer de petites fissures dans la finition ou des décolorations, jaunissements ou noircissements. (Remarque : certains bois deviennent plus sombres en vieillissant et cet effet est particulièrement visible sur les finitions claires et peintes.)

Le bois est poreux. L'air extrêmement sec fait disparaître l'humidité du bois et cause son rétrécissement. Lorsque l'air est humide, le bois absorbe cette humidité et gonfle. Dans les environnements secs, les éléments d'une table à rallonges peuvent légèrement se séparer, surtout sur les bords. La taille des éléments redevient normale lorsque l'humidité augmente et que le bois l'absorbe suffisamment pour gonfler. Lorsque la température est humide, les façades des tiroirs en bois risquent de gonfler, ce qui rend plus difficile le fonctionnement des tiroirs (voir « entretien des façades de tiroir » en page 4 pour une solution facile). Ces changements naturels ne nuisent pas à la qualité et à la durée de vie intrinsèques du meuble.

Entreposage

N'entrezposez pas votre meuble dans un endroit humide ou chaud. Préférez un endroit aéré et n'entrezposez pas d'autres objets sur le

meuble. Entrez les rallonges de table à plat pour éviter toute déformation. Pour protéger les rallonges des éraflures, entreposez-les dans les sacs à rallonge Ethan Allen ou dans leur emballage de livraison d'origine. Veuillez contacter le centre de décoration Ethan Allen le plus proche pour acquérir un sac de rangement de rallonge de table. Nous vous recommandons de tenir les portes de vos meubles de rangement fermées lorsque vous ne les utilisez pas.

Précautions d'usage

- **Utilisez tables et chaises correctement.** Ne vous balancez pas sur les chaises. Ne vous tenez pas debout sur les sièges tissés. Évitez d'utiliser fauteuils inclinables et guéridons comme repose-pieds.
- **Ne mettez rien de chaud directement sur les surfaces.** Utilisez des sous-verre sous les boissons chaudes et froides. Consultez un réparateur de meubles professionnel en cas de brûlure du meuble.
- **Laissez le meuble respirer.** Déplacez les accessoires et autres objets se trouvant sur le meuble. Ne laissez pas les nappes et napperons en plastique sur la table de la salle à manger trop longtemps, car les composants chimiques du plastique peuvent se mélanger à la finition, et provoquer des marques, le ramollissement, la décoloration et des dégâts. N'entreposez pas d'objets en cuir sur le meuble pendant une longue période de temps. Ne couvrez pas le meuble pendant trop longtemps. Les finitions doivent être en contact avec l'air, car elles doivent « respirer » pour maintenir leur apparence et leur durée de vie.
- **Utilisez des disques en feutre.** Placez des protections en feutre sous les lampes et accessoires. Apposez les disques en feutre fournis aux côtés inférieurs des unités supérieures qui reposent sur un socle, comme les bibliothèques, les vaisseliers ou les bahuts. Apposez des disques en feutre sur les points de contact de l'équipement informatique, du réveil, des lampes, des téléphones et d'autres objets se trouvant sur le bureau. Les éléments en plastique, caoutchouc et nylon de ces objets risquent de contenir des produits chimiques pouvant se mélanger à la finition et provoquer des marques, le ramollissement et la décoloration. Même les jouets en plastique posés sur des rayons non protégés sur une longue période peuvent abîmer la finition. En cas de dégâts, consultez un réparateur de meubles professionnel.
- **Prévenez les dommages liés à l'utilisation.** Protégez la table de salle à manger avec des nappes et napperons non plastiques. Nous recommandons d'utiliser des plateaux de table personnalisés d'Ethan Allen (consulter « Plateaux de table personnalisés » à la page 9). Protégez les surfaces de travail lors de l'utilisation d'objets qui pourraient tacher, déteindre ou endommager le bois, tels que les stylos bille, les crayons, les marqueurs et la colle. Remarque : les pots-pourris et les accessoires parfumés peuvent contenir des huiles qui peuvent endommager les finitions.

- **Évitez les frottements.** Soulevez les objets plutôt que de les faire glisser sur les surfaces en bois. Évitez les frottements sur les finitions mates et à faible lustre, car même avec une utilisation normale, l'éclat des finitions mates et à faible lustre a tendance à augmenter.

Procédures normales d'entretien

Pour prolonger l'aspect de votre meuble en bois, veuillez suivre ces simples procédures d'entretien :

- **Dépoussiérez régulièrement.** Utilisez un chiffon doux, propre et légèrement humide, tel qu'un t-shirt en coton blanc ou une couche en coton pour bébé. Si nécessaire, utilisez un chiffon sec (de préférence en coton) pour éliminer l'humidité de surface. Lors du nettoyage de surfaces rainurées, assurez-vous d'éliminer toute l'humidité des rainures afin de protéger la finition.
- **Aspirateur.** Passez l'aspirateur doucement sur les sièges cannés, le rotin et les surfaces tissées avec une brosse à soies douces.
- **Nettoyage.** Utilisez un chiffon blanc, doux et humidifié avec de l'eau et du savon doux. Essuyez à nouveau la surface avec un chiffon doux et humidifié seulement avec de l'eau pour ôter toute trace de savon et séchez complètement la surface avec un chiffon sec en coton. Chacune de nos finitions a son propre éclat et niveau de brillance. Nous ne recommandons pas l'utilisation de cire qui pourrait changer ou endommager l'apparence de toute finition.
- **Entretien des façades de tiroir.** (Remarque : ne s'applique pas aux articles dotés de rails métalliques.) Lorsque la température est humide, si la façade des tiroirs gonfle et son utilisation devient difficile, frottez de la cire de bougie incolore et inodore sur les rails du tiroir en bois et sur les glissières inférieures. Si l'humidité reste élevée sur une longue période, pensez à utiliser un déshumidificateur dans la pièce. Lorsque l'air devient plus sec, les tiroirs fonctionnent à nouveau correctement.

Retouches et réparations mineures

Les meubles légèrement endommagés peuvent être réparés avec minutie et les outils appropriés. Même si certaines réparations sont simples, n'hésitez pas à contacter un professionnel.

Remarque : voici quelques méthodes. Le résultat est variable. Essayez systématiquement la technique à appliquer sur un endroit peu visible pour vous assurer qu'elle n'endommage pas la finition.

- **Traces d'eau.** Les traces d'eau disparaissent le plus souvent au fil du temps. Si après un mois, la trace d'eau est toujours visible, appliquez un peu d'huile alimentaire sur un chiffon blanc et propre, et frottez la trace dans le sens du bois. Essuyez et cirez si nécessaire.

- **Traces de chaleur.** Afin d'atténuer les traces de chaleur, frottez doucement dans le sens du bois avec un tampon métallique à récurer extra fin (AWG 0000) et sec (disponible dans la plupart des quincailleries), et essuyez la surface avec un chiffon doux et propre.
- **Liquides et taches.** Même si vous êtes très soigneux, les accidents arrivent. Certaines taches peuvent être nettoyées rapidement et facilement, d'autres peuvent pénétrer le bois en quelques secondes. Agir rapidement réduit considérablement le risque de dommages causés par un déversement de liquide. Voici un guide de traitement immédiat des déversements et des taches :
 - **Taches de nourriture.** De nombreux aliments, tels que le beurre, la mayonnaise, le ketchup et certains jus et liquides acides, peuvent causer une tache pénétrante qui laissera une trace. Les colorants artificiels que l'on retrouve dans les aliments peuvent également laisser une trace. Nettoyez ces taches immédiatement avec un chiffon doux et propre.
 - **Cire de bougie et gomme à mâcher.** Solidifiez la cire de bougie qui vient d'être tombée avec un glaçon emballé dans du plastique, puis poussez doucement la cire avec une spatule antiadhésive ou le bord d'une carte de crédit. Éliminez tout résidu avec du produit nettoyant pour meubles et laissez la surface sécher.
 - **Alcool.** De nombreux liquides contenant de l'alcool, comme les apéritifs, les parfums, certains remèdes et autres produits détergents, risquent de dissoudre les finitions. En cas de dégâts, consultez un réparateur de meubles professionnel.
 - **Peinture.** Les peintures à l'eau doivent être épongées immédiatement avec un chiffon propre et humide. La peinture à l'huile doit d'abord sécher puis être retirée de la surface avec une spatule antiadhésive ou le bord d'une carte de crédit.
 - **Vernis à ongles et dissolvant à ongle.** Ce sont des dissolvants dangereux. En cas de tache, ne pas frotter ni essuyer, absorbez immédiatement et laissez la surface sécher. En cas de dégâts, consultez un réparateur de meubles professionnel.

Nivellement

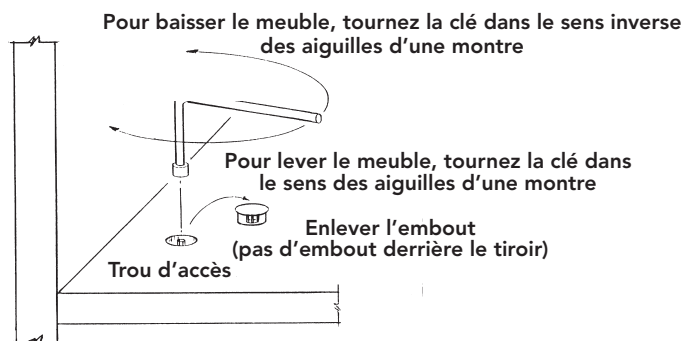
Les meubles sont construits pour être posés à plat. Toutes les portes et tous les tiroirs sont également alignés à l'usine. Cependant, la plupart des habitations ont des variations de niveau du fait du passage du temps, du type de construction, du revêtement du sol, etc. Cela pourrait causer un désalignement de votre meuble. Au fil du temps, vous aurez peut-être besoin d'ajuster les patins réglables si les portes ou les tiroirs ne sont pas droits. Ceci est fréquent lorsque des objets lourds, tels que les télévisions et les ordinateurs, sont placés sur ou dans le meuble, et lorsque le meuble

se trouve sur un tapis. Déplacer votre meuble requerra le plus souvent l'ajustement des patins réglables.

■ **Emplacement des patins réglables.** Les patins réglables se trouvent à différents endroits suivant le meuble. Veuillez consulter le guide de montage livré avec le meuble. Tous les meubles ne sont pas dotés de patins réglables. Ils sont généralement présents sur les grands meubles dotés de portes ou de tiroirs.

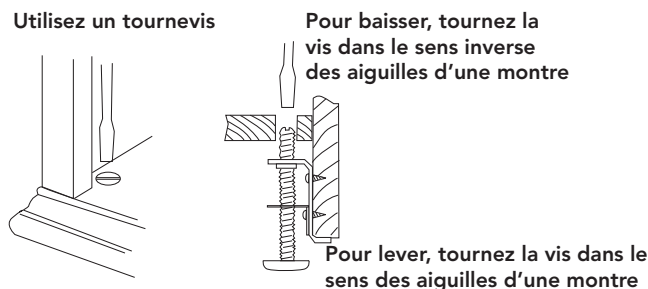
■ **Comment niveler correctement.** Lors du nivelage d'un meuble, il est normal de devoir ajuster tous les patins réglables pour l'aligner correctement et pour éviter toute tension sur votre meuble de qualité. Nous recommandons l'utilisation d'un niveau pour assurer l'alignement. Lorsqu'une coiffeuse ou une commode est installée sur une moquette ou un tapis, nous vous recommandons d'ajuster les patins réglables afin que le meuble soit légèrement incliné vers l'arrière pour éviter que les tiroirs glissent vers l'avant et pour permettre un meilleur équilibre général.

■ **Nivellement interne : Système à clé** (clé fournie avec le meuble)



Remettre l'embout en plastique après l'opération.

■ **Nivellement interne : avec tournevis**

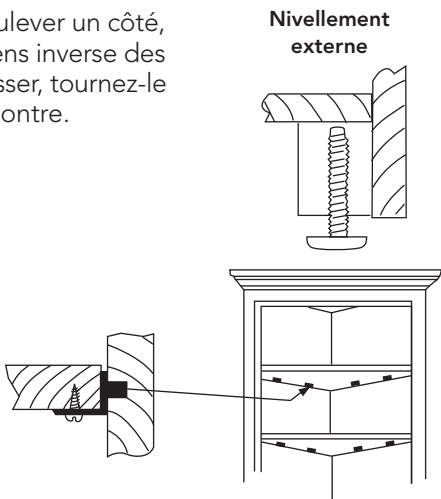


Nivellement externe. Lorsque la conception du meuble le requiert, un patin réglable est inclus et ajusté à la main. Une fois le meuble en place, nous recommandons qu'une personne penche le meuble (ou soulève légèrement un côté) pour permettre à une autre personne

d'ajuster le patin réglable. Pour soulever un côté, tournez le patin réglable dans le sens inverse des aiguilles d'une montre. Pour le baisser, tournez-le dans le sens des aiguilles d'une montre.

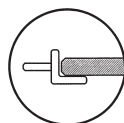
Étagères

■ **Étagères en bois.** Pour leur livraison, les étagères réglables sont disposées de la façon la plus courante. Elles peuvent être disposées autrement, selon vos besoins. Avec un tournevis Phillips n° 2, retirez les vis de livraison en bas de l'attache du rayon et changez-le de place. Vous pouvez remettre les vis après avoir replacé le rayon à sa nouvelle place. Vérifiez régulièrement les attaches du rayon pour vous assurer que celui-ci est positionné sur le panneau arrière. Le rayon doit reposer complètement sur ses attaches. Si vous perdez une attache d'un rayon et si vous devez la remplacer, veuillez contacter le centre de décoration Ethan Allen le plus proche pour obtenir l'attache appropriée. S'il s'agit de l'attache d'un produit Contract, veuillez envoyer un courrier électronique à contract@ethanalleninc.com.

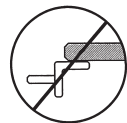


■ **Étagères en verre.** Les supports en forme de L pour rayons en verre sont dotés d'embouts en vinyle pour prévenir les glissements et réduire les cliquetis.

Vérifiez les supports régulièrement pour vous assurer qu'ils sont correctement installés et que le rayon repose complètement sur le support. Si vous perdez un support, veuillez contacter le centre de décoration Ethan Allen le plus proche pour obtenir le support approprié. S'il s'agit du support d'un produit Contract, veuillez envoyer un courrier électronique à contract@ethanalleninc.com. L'utilisation d'un support inapproprié peut endommager l'article.



CORRECT



INCORRECT

■ **Utilisation appropriée des étagères.** Les objets posés sur les rayons doivent être adaptés à l'utilisation prévue du meuble. Les objets lourds ne doivent pas être posés sur le rayon en verre d'une vitrine. Ne placez pas de matériel combustible, tel que papiers, livres, etc., à moins de 16 cm des lumières intérieures. Pour assurer l'équilibre de votre meuble, placez les objets les plus lourds sur les rayons se trouvant le plus près du sol, plutôt qu'en hauteur. Placez délicatement les objets sur les rayons en verre. Veuillez prendre le temps de lire toutes les instructions fournies à la livraison concernant les poids et la distribution.

Portes à deux battants ou escamotables

Pour éviter d'endommager les portes à deux battants ou escamotables et leurs gonds, assurez-vous de déployer complètement les portes avant d'essayer de les fermer.

Dispositif d'appui

Certains meubles, lorsqu'ils sont mal installés, peuvent se renverser. Les dispositifs d'appui permettent de réduire ce risque lorsqu'ils sont installés correctement. Les dispositifs d'appui sont disponibles dans les centres de décoration Ethan Allen.

Remarque : ces dispositifs permettent de réduire le risque, mais ne constituent pas une garantie contre les renversements. Le propriétaire est seul responsable de tout dommage causé au meuble du fait d'une installation inappropriée de ces dispositifs. De tels dommages ne sont pas couverts par les garanties limitées Ethan Allen Residential et Ethan Allen Contract.

Déplacement de meuble

Qu'il s'agisse d'un déplacement d'un bout à l'autre du pays ou d'un déplacement d'un bout à l'autre de la pièce, vous devez faire particulièrement attention lorsque vous déplacez un meuble. Assurez-vous de démonter les éléments multi-pièces avant d'essayer de les déplacer. Nous recommandons de suivre les procédures suivantes :

- 1. Retirez toutes les poignées et roulettes.** Attachez-les avec du ruban adhésif à l'intérieur du tiroir ou conservez-les dans une enveloppe afin de les avoir à portée de main lors du déballage.
- 2. Retirez ou attachez les rayons.** Enveloppez les rayons ajustables en bois séparément ou réinsérez les vis de livraison afin de les immobiliser. Retirez et enveloppez séparément les rayons en verre avant de déplacer le meuble.
- 3. Fermez et attachez tous les tiroirs et portes.** Couvrez les tiroirs et portes avec des protecteurs pour déménagement ou une couverture, et attachez le tout sans trop serrer.
- 4. Protégez les côtés, les éléments détachables et les poignées.** Utilisez du rembourrage et de la mousse, lorsque nécessaire. Vissez complètement les patins réglables externes.
- 5. Soulevez complètement le meuble.** Le fait de pousser ou de tirer le meuble peut plier ou rompre les pieds.

Plateaux de table personnalisés

Un plateau de table est un plateau épais de protection, conçu pour préserver la surface de la table de salle à manger des déversements, éraflures, entailles et sources de chaleur. Nos plateaux de table ont

une épaisseur de 2 cm et comprennent un bouclier thermique pour une protection maximale contre les projections brûlantes. Ils absorbent également les sons et amortiront ainsi les chocs de la porcelaine et du cristal, pour des repas plus agréables.

- **Isolation par panneau d'âme solide.** Ce matériau ajoute solidité et stabilité, tout en prévenant les déformations.
- **Verrous pivotants brevetés.** Cette caractéristique standard prévient la séparation du plateau de table et des rallonges.
- **Fait sur mesure.** Les côtés et les courbes du plateau de table sont découpés, taillés et façonnés afin d'obtenir une apparence nette et des dimensions précises, quelles que soient la forme et la taille de votre table de salle à manger. Elles sont conçues pour une grande variété d'articles, parmi eux des tables de salle à manger, des buffets, des dessertes, des tables basses ou des bureaux.
- **Douze couleurs de surface et six couleurs de socle sont disponibles.** Ces couleurs sont conçues pour compléter les finitions et les décorations d'Ethan Allen.
- **Pratique.** Léger et facile à plier. Mise en place et rangement rapide.
- **Sacs de rangement.** Fournis pour protéger vos plateaux de table lorsque vous ne vous en servez pas, pour qu'ils restent à l'abri de la poussière et des salissures. *Remarque : des sacs pour les rallonges sont également disponibles.*

Veuillez contacter le centre de décoration Ethan Allen le plus proche pour acquérir un sac de rangement de rallonge de table.

Tapisserie pour meuble

Chaque tapisserie pour meuble Ethan Allen est faite sur mesure, il faut donc s'attendre à de légères variations d'un meuble à l'autre. Notre collection de linge de maison est sélectionnée pour répondre aux normes exigeantes de qualité et de style. Veuillez noter que certains tissus ont des caractéristiques inhérentes qui font partie de leur charme, telles que de subtiles variations de couleurs sur les jeans et autres tissus délavés, du relief sur les tissus en fibre naturelle, des nuances sur les tissus chenilles et des variations de textures sur les tissus tissés. Du fait de leur utilisation, les coussins de siège se ramollissent et perdent leur aspect initial, pour laisser apparaître des plis de confort et donner une allure décontractée et un sentiment de tranquillité.

D'innombrables mains s'activent pour créer une tapisserie sur mesure qui répondra à nos normes de qualité. Chaque pièce est conçue par une équipe d'artisans, de couturières et de tapissiers expérimentés. Ils sont fiers de leur travail et espèrent que vous apprécierez votre achat pendant de nombreuses années.

Guide des symboles pour l'entretien des vêtements et textiles



Lavage



Blanchiment



Séchage



Repassage



Nettoyage
à sec

Précautions d'usage

- **Effets de la lumière du jour.** La lumière du soleil peut endommager les fibres et décolorer les tissus et les cuirs. Disposez votre meuble à l'écart des rayons directs du soleil. L'utilisation de draperies doublées et de stores peut prévenir les dégâts causés par le soleil. Ethan Allen propose une gamme de traitements de fenêtre. Si vous ne l'avez pas déjà fait, consultez un conseiller en décoration Ethan Allen au sujet de la protection de vos tapisseries. Des revêtements protecteurs de fenêtre qui filtrent une partie des rayons ultraviolets (UV) du soleil sont également disponibles.
- **Contrôle des températures.** Les variations extrêmes de température peuvent endommager les tapisseries de meubles. Les radiateurs chauds et les conduits de chauffage peuvent assécher les fibres des tissus et atténuer les couleurs. L'air froid et sec provenant des sorties d'air conditionné peut endommager autant le tissu que le cadre. Disposez le meuble de telle sorte qu'il soit au moins à 51 cm des sorties d'air conditionné ou de chauffage. Ne rangez pas les tapisseries dans un sous-sol humide ou dans un grenier chaud. Les reliefs de certains tissus, surtout ceux faits de fibres naturelles, peuvent être affectés par les variations de température dans la maison. Lorsque l'humidité est élevée, le tissu risque de s'étendre, car il absorbe celle-ci. De ce fait, la tapisserie semble moins tendue.
- **Décoloration due aux émanations.** La décoloration due aux émanations se produit lorsque les gazes et émanations provenant des chaudières, des tables de cuisson, des cheminées et des véhicules, se mélangent avec l'oxygène et l'humidité pour former un acide. Cet acide faible affecte les fibres des tissus et cause leur décoloration. Certaines couleurs sont plus touchées que d'autres. Utilisez la hotte aspirante dans la cuisine pour réduire l'accumulation d'émanations dues à la cuisine. Veuillez prendre en compte que la fumée de tabac, le système de chauffage et les fumées d'échappement des véhicules risquent de laisser des résidus gras. Ce type de salissures peut se produire à proximité des sorties de chauffage et d'air conditionné, et des fenêtres. Pour prolonger la beauté de vos tissus, placez votre meuble à l'écart des sorties d'air et lavez-le régulièrement.
- **Animaux.** Les pattes sales, les coups de griffe et les pertes de poils sont le lot quotidien des propriétaires d'animaux de compagnie. Un entretien supplémentaire peut être nécessaire si vous possédez des animaux de compagnie. Si vous ne pouvez pas résister à bichonner votre animal, protégez votre tapisserie et passez-y souvent l'aspirateur.

- **Transpiration et fluides corporels.** Les tissus de tapisserie et les cuirs peuvent absorber la transpiration et les fluides corporels provenant de la peau, des cheveux, des mains sales et des vêtements. Protégez votre meuble en disposant un tissu là où repose la tête et en utilisant les accoudoirs fournis.
- **Papier journal.** Évitez de placer du papier journal sur vos meubles en tapisserie. L'encre d'imprimerie peut déteindre sur le tissu ou le cuir, et ainsi altérer la couleur, tout en contribuant à salir le meuble.
- **Ajustement de la hauteur.** Des patins réglables sont livrés avec tous les meubles à volant afin de vous permettre d'ajuster leur hauteur selon le revêtement du sol. Cela permet d'éviter l'affaissement du volant.
- **Perforations et déchirures.** Faites attention de ne pas déchirer ou perforez le tissu en tapisserie ou le cuir avec des bijoux, boucles de ceinture ou de chaussures, ou avec le contenu de vos poches. La tapisserie Ethan Allen n'a pas été conçue pour s'y tenir debout, y sauter ou rebondir dessus. Ces utilisations peuvent causer des dommages qui ne sont pas couverts par les garanties limitées Ethan Allen Residential et Ethan Allen Contract.
- **Traitements supplémentaires du tissu.** À quelques exceptions près, les tissus Ethan Allen sont traités à l'usine afin de les rendre résistants aux taches. N'oubliez pas que la protection du tissu n'est pas faite d'un revêtement en plastique. Le traitement ne rend pas le tissu à l'épreuve des taches, il ne vous donne que quelques instants supplémentaires pour absorber la tache. Des traitements supplémentaires de protection de tissu peuvent interagir négativement avec le traitement appliqué en usine et endommager le tissu. Le recours à des traitements supplémentaires annule les garanties limitées Ethan Allen Residential et Ethan Allen Contract.

Procédures normales d'entretien

Pour prolonger l'aspect de votre meuble en tapisserie, veuillez suivre ces simples procédures d'entretien :

- **Retournez les coussins des sièges.** Toutes les semaines, retournez, regonflez et changez l'ordre des coussins de l'assise et des dossiers, quel que soit l'usage qu'ils subissent, afin de prévenir toute usure prématurée du rembourrage des coussins, de vérifier la bonne tenue du passepoil et de conserver une couleur uniforme du tissu.
- **Passez régulièrement l'aspirateur pour en retirer la poussière.** Bien qu'elle ne soit pas visible comme sur un plateau de table, la poussière s'incruste dans la tapisserie, la souille et l'use si elle n'est pas retirée régulièrement. Nous vous recommandons de passer l'aspirateur votre meuble une fois par semaine avec l'embout approprié.

- **Nettoyez les déversements immédiatement.** Épongez (sans frotter) immédiatement tout produit renversé avec un chiffon blanc, propre et sec. Nettoyez les taches selon les instructions de l'étiquette située sur ou sous le cadre de l'assise.
- **Ne nettoyez pas les housses de coussin séparément.** Même si les housses de coussin sont dotées de fermetures à glissière, elles ont été conçues pour être lavées de la même façon que le reste de la tapisserie.
- **Nettoyage professionnel.** Utilisez un service de nettoyage de meubles professionnel si la salissure est plus sérieuse.

Entretien des coussins Featherblend®

Remarque : les insertions des coussins doivent être retirées avant tout nettoyage à la vapeur ou traitement du tissu.

- **Changez les coussins de siège de place, retournez-les et faites-les gonfler.** Cela redistribue le rembourrage pour assurer une usure uniforme et une meilleure durée de vie.
- **Faites gonfler et changez les coussins et carreaux de place.** Cela augmente la circulation de l'air pour une apparence et un entretien maximum.
- **Passez l'aspirateur sur les coussins une fois par semaine.** Cela permet d'éliminer la poussière et éviter toute accumulation. Quelques plumes réussiront à passer par le tissu en coton Featherbarrier^{MD}, ceci est normal. Passez l'aspirateur normalement.

Éléments en bois apparent

Les éléments en bois apparent, tels que les accoudoirs et les pieds en boule et griffe, peuvent être dépoussiérés avec un chiffon propre, blanc et légèrement humidifié avec de l'eau. Assurez-vous de frotter dans le sens du bois et de sécher complètement ces éléments avec un chiffon blanc et propre.

Changements d'apparence

Si vous achetez un article en tapisserie, vous pouvez vous attendre à voir son apparence changer au fil du temps. Ces changements sont considérés comme de l'usure normale. Voici ce à quoi vous devez vous attendre :

- **Usure et boulochage.** Au fil du temps, la plupart des tissus de tapisserie montre des marques d'usure du fait des frottements. Le boulochage, formation de petites boules de duvet à la surface du tissu, est susceptible de se produire lors d'utilisations normales. L'apparition de boulochage d'un tissu spécifique dépend de plusieurs facteurs, dont la manière de tisser, le contenu de la fibre et la façon dont le meuble a été utilisé.
- **Plis de confort et compression.** Pour que certaines tapisseries obtiennent un air décontracté, certains tissus cèdent plus facilement.

Les plis de confort et les plis se produisent naturellement sur ces styles de tapisserie décontractés. Même avec les styles traditionnels faits sur mesure, quelques plis de confort peuvent apparaître au cours de l'utilisation du meuble et s'ajustent à son usure normale.

- **Effets de l'humidité.** Les variations d'humidité peuvent perturber l'apparence de certains tissus. Lors des processus de filage et de tissage des tissus, les fibres sont tenues sous tension afin que les métiers à tisser fonctionnent correctement. Ces fibres peuvent se détendre du fait de l'humidité de l'air, pouvant causer un rétrécissement, un allongement ou des irrégularités, selon la fabrication du tissu et le contenu des fibres. Avant de passer le tissu à la vapeur pour éliminer les plis, assurez-vous d'essayer d'abord sur un endroit peu visible. Le fait de contrôler la température de votre demeure vous aidera à éviter ces changements d'apparence.
- **Décoloration ou changement de couleur.** Alors que certaines mesures peuvent être prises pour minimiser les décolorations, certaines décolorations sont inévitables. Parfois, la décoloration se produira sous la forme d'un changement de couleur plutôt que de l'éclaircissement de celle-ci. Cela se produit lorsqu'une teinture est faite d'au moins deux couleurs et que l'une d'entre elles est plus déteinte que les autres. Par exemple, les teintes vertes sont faites de teintes jaunes et bleues. Si seules les teintes jaunes se sont décolorées, le tissu vert risque de paraître bleu. Ce changement de couleur est dû au processus de coloration qui utilise à la fois des teintures naturelles et synthétiques. Souvent, les zones déteintes de la tapisserie sont cachées par la poussière et ne seront apparentes qu'une fois le tissu propre.

Élimination des taches

Traitez immédiatement les déversements accidentels. Seule une réaction rapide permet de prévenir les dommages permanents. Les taches provenant de déversements liquides peuvent être prévenues si des mesures immédiates sont prises pour absorber le matériel qui tache.

- **Codes standard de nettoyage.** Sous le coussin du siège ou sous l'assise de votre meuble tapissé Ethan Allen, vous trouverez une étiquette permanente indiquant les instructions spécifiques à suivre pour éliminer les taches de la tapisserie de votre meuble. Les codes inscrits sur ces étiquettes font partie des normes du secteur du meuble adoptées en 1969. Les codes sont les suivants :
 - **S : solvant de nettoyage uniquement.** Nettoyez les taches avec un solvant doux sans eau ou un produit de nettoyage à sec. Nettoyez uniquement dans une pièce bien aérée et évitez tout produit contenant du tétrachlorure de carbone ou tout autre produit toxique.

■ **WS : détergent à base d'eau ou solvant de nettoyage.**

Nettoyez les taches avec un solvant doux, un shampoing pour tapisserie pour meuble ou un détergent doux moussant. Lors de l'utilisation d'un solvant ou d'un produit de nettoyage à sec, suivez attentivement les instructions et nettoyez uniquement dans une pièce bien aérée.

■ **W : détergent à base d'eau.** Nettoyez les taches uniquement avec la mousse d'un produit de nettoyage à base d'eau tel qu'un détergent doux ou un shampoing sans solvant pour tapisserie de meuble. Appliquez la mousse avec une brosse à soies douces d'un mouvement circulaire. Passez l'aspirateur lorsqu'elle est sèche.

■ **X : sans agent nettoyant.** Lavez ce tissu seulement à l'aide d'un aspirateur ou d'un brossage doux pour prévenir l'accumulation de poussière et de saleté. Les nettoyeurs moussants à base d'eau ou les produits de nettoyage à base de solvant de tous types peuvent causer un rétrécissement excessif, la formation d'une tache ou une déformation du tissu, et ne doivent donc pas être utilisés.

Pour compléter ces instructions de nettoyage et vous aider à appliquer un traitement immédiat, vous trouverez des recommandations en page 16.

Remarque : du fait de la variété de taches et de tissus, il n'existe aucune garantie que ces recommandations de nettoyage fonctionnent. Vérifiez à chaque fois le code de l'étiquette de l'assise pour vous assurer que le produit de nettoyage choisi est compatible avec le tissu. Il se peut que vous ayez à consulter un professionnel du nettoyage pour acquérir un produit solvant ou de nettoyage à sec spécifique aux codes de nettoyage « S » et « WS ».

■ **Étapes élémentaires d'élimination de tache.** Quelle que soit la solution utilisée, voici les étapes élémentaires à suivre :

Étape 1 : Absorberez immédiatement le produit répandu avec un chiffon propre, blanc et absorbant (tel qu'une serviette, un torchon ou une couche en tissu). Retirez le plus de produit répandu que vous pouvez avant d'appliquer toute technique d'élimination de tache.

Étape 2 : Choisissez la méthode d'élimination de tache appropriée selon le type de tache et le type de tissu.

Étape 3 : Essayez la technique d'élimination de tache sur une zone peu visible du tissu, mettez quelques gouttes de la solution sur chaque couleur du tissu, puis maintenez un chiffon propre, blanc et absorbant contre chacune des couleurs. Comptez jusqu'à dix et examinez le résultat. Si la teinture a déteint avec le matériel absorbant ou s'il y a un changement de couleur, demandez conseil à un professionnel du nettoyage.

Étape 4 : S'il s'agit de teinture grand teint, appliquez peu de solution nettoyante avec un chiffon propre, blanc et absorbant. N'utilisez que de petites quantités de solution nettoyante. Ne pas tremper. Les matériaux se trouvant sous le tissu de surface, comme les matériaux de renfort, peuvent être négativement affectés si le tissu devient saturé.

Étape 5 : Absorbez, ne frottez pas, ne brossez pas. Trop d'activité peut provoquer des déformations disgracieuses permanentes. Ne s'applique qu'aux solutions à base d'eau, vous pouvez utiliser une brosse à soies douces en suivant un mouvement circulaire.

Étape 6 : Travaillez à partir de l'extérieur jusqu'au centre de la tache pour éviter de trop l'élargir. Lorsque vous utilisez des solutions nettoyantes à base de solvant, appliquez le solvant avec un chiffon et utilisez-en un autre qui soit propre et sec pour tapoter et absorber. Le deuxième chiffon devrait commencer à absorber la tache. Répétez plusieurs fois en retournant le chiffon pour que la tache ne se redépote pas sur le tissu.

Étape 7 : Continuez à appliquer la solution nettoyante et absorbez jusqu'à ce que le produit ayant causé la tache n'apparaisse plus sur le chiffon absorbant. Soyez patient, certaines taches répondent lentement.

Étape 8 : Lorsque vous avez absorbé la tache au maximum, absorbez toute l'humidité résiduelle. Lorsque vous utilisez une solution nettoyante à base d'eau, tamponner avec de l'eau claire pour enlever le résidu, puis appuyez ou tapotez la zone avec un chiffon absorbant. Maintenez la zone avec un poids et laissez sécher pendant au moins six heures. Pour les solutions nettoyantes à base de solvant, appuyez ou tapotez avec un autre chiffon sec. Maintenez la zone avec un poids et laissez sécher pendant au moins six heures.

Étape 9 : Un séchage rapide permet de prévenir l'apparition d'auréoles. Utilisez un ventilateur ou un sèche-cheveux en mode froid pour accélérer le séchage. Vous pouvez également appliquer du talc sur la zone affectée pour absorber toute l'humidité et, une fois la zone sèche, passez l'aspirateur de fond en comble.

Si des doutes subsistent concernant ces procédures, consultez un professionnel du nettoyage. De nombreuses taches seront permanentes si la mauvaise solution est appliquée.

■ **Avertissements concernant le nettoyage.** Tenir tous les produits nettoyants hors de portée des enfants. Essayez toujours vos solutions

(suite en page 17)

Solutions de nettoyage de tache pour tapisserie

Utilisez l'information suivante pour identifier la meilleure façon de traiter les taches. Les lettres sont expliquées à droite.

TYPE DE TACHE	PREMIER TRAITEMENT	DEUXIÈME TRAITEMENT	TROISIÈME TRAITEMENT	QUATRIÈME TRAITEMENT
Apéritif	D	V	—	—
Beurre	S	D	V	—
Bière	D	V	—	—
Boisson gazeuse	D	A	V	—
Café	D	V	E	S
Chocolat	D	A	V	E
Cire à chaussure	S	D	A	—
Cire pour meuble	S	D	A	—
Colle	D	—	—	—
(scolaire ou à bois)	D	S	—	—
Colle caoutchouc	S	D	—	—
Colorant alimentaire	D	A	—	—
Crayon	S	D	—	—
Encre	S (utilisez de l'isopropanol)	D	A	—
Fruits et jus	D	A	V	E
Glace	D	A	V	E
Goudron, asphalte	S	D	—	—
Graisse	S	D	A	V
Huiles	S	D	A	V
Ketchup	D	A	E	—
Lait	D	A	V	E
Maquillage	S	D	A	—
Moutarde	D	V	E	—
Œuf	D	A	E	—
Parfum	D	V	—	—
Peinture à l'eau	D	A	S	—
Peinture à l'huile	S	D	A	—
Pommade	S	D	A	E
Sang	D	A	E	—
Sirop	D	A	V	E
Suie	S	D	A	—
Thé	D	V	E	S
Trace d'eau	S	D	A	V
Urine	D	A	V	—
Vernis à ongles	S	D	V	E
Vin	D	V	A	—
Vomi	D	A	V	E

Légende

S Solvant de nettoyage à sec (disponible en grande surface et en quincaillerie) ou alcool. Utilisez de petites quantités. N'utilisez pas de l'essence à briquet ou d'autres produits inflammables.

D Mélangez une cuillère à café de détergent clair et neutre (un liquide vaisselle doux ne contenant pas de produits hautement alcalins ou à base d'eau de javel) avec 250 ml d'eau tiède.

A Mélangez une cuillère à soupe d'ammoniaque avec 75 ml d'eau.

V Mélangez un 375 ml de vinaigre blanc avec 150 ml d'eau.

E Mélangez une solution de lessive en poudre à base d'enzyme en suivant les instructions inscrites sur l'étiquette ou la boîte.

Vérifiez et respectez le code de nettoyage indiqué sur l'étiquette du tissu avant d'utiliser ces techniques. Utilisez chacune des solutions nettoyantes sur la tache, dans l'ordre indiqué jusqu'à ce que la tache ait disparu.

nettoyantes d'abord sur une zone peu visible de la tapisserie afin de vérifier si la méthode décolore ou rétrécit le tissu. Voici quelques conseils supplémentaires à prendre en compte :

- **Pas d'eau sur les tissus et la rayonne dont les codes de nettoyage sont « S » et « X ».** N'utilisez pas d'eau sur les tissus en rayonne (lisses ou à relief), car ils risquent de rétrécir ou de se décolorer. Les tissus dont l'étiquette indique les codes de nettoyage « S » et « X » ne sont pas des teintures grand teint résistantes à l'eau, n'utilisez donc pas de méthode de nettoyage impliquant l'utilisation de l'eau.
- **Ne mélangez jamais ammoniacque et eau de javel.** Le mélange d'ammoniacque et d'eau de javel crée des vapeurs toxiques.
- **Évitez les produits nettoyants qui laissent des résidus gras.** N'utilisez pas de produits nettoyants qui laissent des résidus gras, car ils sont difficiles à supprimer. Par conséquent, la surface se resalira rapidement.

■ Taches nécessitant un traitement spécial.

- **Cire de bougie ou gomme à mâcher.** Solidifiez la cire de bougie ou la gomme à mâcher avec un glaçon emballé dans du plastique, puis raclez-la avec le bord d'une carte de crédit. Retirez le surplus de cire en apposant un chiffon blanc épais sur la cire et en appuyant avec un fer à repasser chaud (pas brûlant). S'il reste de la cire, enlevez-la avec un solvant de nettoyage à sec.
- **Mildiou.** Une fois le mildiou sec, brossez-le avec une brosse à soies douces, épongez avec un détergent doux et séchez par absorption. Si le prétest montre que la teinture du tissu est grand teint, diluez une cuillère à café d'eau de javel dans un litre d'eau froide. Appliquez directement sur la tache de mildiou, tamponnez de façon répétée avec de l'eau claire et froide, puis séchez par absorption.
- **Urine.** Si la tache est encore humide, absorbez-en le plus possible. Appliquez une solution détergente douce et absorbez, puis appliquez une solution d'ammoniacque diluée et absorbez à nouveau. Enfin, appliquez une solution d'eau distillée et de vinaigre blanc, tamponnez avec de l'eau claire distillée pour éliminer les résidus et absorbez complètement.

- **Quand appeler un professionnel.** Certaines taches requièrent une attention professionnelle particulière. Si aucune méthode ne fonctionne, consultez un professionnel du nettoyage. N'oubliez pas : agissez immédiatement après le déversement ou l'apparition de la tache. Plus la tache reste sur le tissu, moins il est possible de la retirer, même avec l'aide d'un professionnel du nettoyage.

Cuir

Comme le cuir est un matériau magnifique et naturel, les caractéristiques de chaque peau sont uniques. Plusieurs peaux sont utilisées pour tapisser chaque meuble. Les variations de couleurs, de textures et les marques naturelles qui en résultent contribuent à la beauté et à l'attrait naturel de votre meuble. Le cuir est un matériel de tapisserie vraiment durable. **Les cuirs non protégés** absorbent les liquides et les taches, et développent une patine au fil du temps en absorbant les fluides corporels et la poussière. **Les cuirs protégés** résistent aux déversements. Absorbent-les rapidement pour prévenir l'apparition de taches. Un entretien approprié permettra aux deux types de cuir de maintenir leur apparence et utilité.

■ Procédures normales d'entretien.

- **Évitez les rayons du soleil.** Une exposition prolongée aux rayons du soleil risque de décolorer le cuir.
- **Évitez les variations extrêmes de température.** Ne placez pas votre capitonnage en cuir à proximité des sorties de chauffage et d'air conditionné. Les variations extrêmes de températures peuvent endommager le cuir. La chaleur peut vieillir le cuir prématurément et favorise l'apparition de craquelures.
- **Évitez les objets tranchants.** Les boucles, clés et jouets peuvent érafler ou déchirer la surface de tout cuir.
- **Choisissez vos produits nettoyants avec soin.** N'utilisez pas de savon, savon de sellerie, d'huile, de nettoyants multi-usages ou tout solvant non approuvé.

■ Entretien spécialisé du cuir : cuir à fleur corrigée.

- **Dépoussiérez une fois par semaine.** Utilisez un chiffon doux, propre et sec.
- **Absorbent les déversements d'eau avec un chiffon doux, propre et légèrement humide.** Ne pas frotter. Laissez la tache sécher et s'atténuer dans le cuir.
- **Absorbent les déversements huileux avec un chiffon doux, propre et sec.** Ne pas frotter. Laissez la tache sécher et s'atténuer dans le cuir.

■ Entretien spécialisé du cuir : cuir naturel et artisanal. Ces cuirs doux et souples ont un grain fin et requièrent un entretien particulier.

- **Passez régulièrement l'aspirateur.** Passez régulièrement l'aspirateur avec un embout en forme de brosse douce pour revitaliser le grain.

- **Essayez délicatement la poussière, les miettes, les peluches, etc.** Utilisez un chiffon doux, propre et sec.
- **Gardez les cuirs spéciaux au sec.** N'appliquez pas d'eau, savon, solvants ou tout autre liquide ou solution chimique.
- **Absorbez rapidement les déversements.** Utilisez un chiffon doux, propre et sec et laissez la zone affectée sécher naturellement. Ne pas frotter.

Tapiserie à housse

La tapiserie à housse Ethan Allen est créée élégamment, en prenant en compte confort et commodité. Chaque housse est cousue pour une conception spécifique et offre une allure douce et décontractée. Les plis et le tissu froissé font partie de la conception. Les coussins remplis rendent chaque siège plus accueillant. Des plis au niveau du revêtement extérieur se produisent normalement du fait de la compression des coussins. Les plis varient en fonction du coussin, du tissu et de la conception du cadre.

- **Entretien.** Passez l'aspirateur sur les housses de temps en temps et, lorsque nécessaire, faites les laver à sec. Les coussins du siège et du dossier doivent être secoués à la main afin de maintenir leur densité et doivent être retournés pour une usure uniforme.

Fauteuils inclinables

Nos fauteuils inclinables sont construits en gardant à l'esprit le confort, la durabilité et votre style personnel.

Remarque : nos meubles mécaniques sont conformes aux directives volontaires du secteur tout comme le recommande la Consumer Product Safety Commission (agence fédérale américaine de protection des risques liés aux produits de consommation) pour améliorer la sécurité relative aux fauteuils inclinables. Ne laissez pas les enfants utiliser ou jouer sur les meubles mécaniques. Il existe un risque de blessure. Laissez le siège en position verticale et fermée, et tenez vos mains et pieds à l'écart du mécanisme. Seul l'utilisateur doit utiliser le mécanisme.

Nous tapissons les fauteuils inclinables en laissant un espace entre le siège, les accoudoirs et le dossier pour éviter les pincements. Cela réduit les interférences avec le mécanisme de mouvement. Ces espaces ne sont pas des défauts de conception. Avec une utilisation normale, les coussins du siège se ramollissent légèrement et perdent de leur épaisseur initiale. Cela met en valeur l'allure et l'air décontractés du fauteuil.

Nombre de nos fauteuils inclinables proposent trois positions : verticale, télévision et totalement inclinée. Veuillez noter que le mécanisme ne se bloque pas en position totalement inclinée. De ce fait, le déplacement du poids de votre corps pourrait ramener le fauteuil en position télévision.

Notre fauteuil inclinable Woodstock et son allure ouverte, se limite à deux positions et ne s'incline pas totalement.

- **Fauteuils inclinables manuels.** Pour incliner les fauteuils sans poignée, poussez légèrement sur les accoudoirs tout en déplaçant le poids de votre corps vers l'arrière. Plus de pression peut être nécessaire lorsque le mécanisme est neuf. Le fonctionnement devient de plus en plus facile alors que le mécanisme avance dans sa période de rodage.
- **Fauteuils inclinables électriques.** Maintenez les ouvertures dégagées et tenez les mains à l'écart de celles-ci. Évitez de faire tomber des objets dans les ouvertures. Ne placez pas le meuble sur les cordons électriques. Tenez tout liquide à l'écart des éléments électriques. Débranchez le meuble lorsqu'il n'est pas utilisé, avant le retrait ou l'ajout d'éléments, et avant de pénétrer dans l'ouverture ou dans l'espace supplémentaire entre le siège, les accoudoirs et le dossier. Si la prise ou le cordon semblent être endommagés, n'activez pas le mécanisme du meuble.

Osier

Nos meubles polyvalents en osier invitent les grands espaces dans votre intérieur. Ils sont conçus pour une utilisation résidentielle normale en intérieur. Ces uniques conceptions nuancées, seules ou en accompagnement de meubles d'autres collections, ajoutent un charme éclectique et un élégant confort à tout décor.

- **Caractéristiques.** Les meubles en osier Ethan Allen sont fabriqués avec des matériaux sélectionnés avec soin et tressés à la main sur un cadre résistant. Chaque meuble est tapissé avec précision et minutie, en conformité avec nos normes exigeantes de qualité et de style. Toutes nos tapisseries pour meubles en osier sont disponibles dans notre collection de tissus. Veuillez noter que certains tissus ont des caractéristiques inhérentes, telles que les variations subtiles de couleurs et de textures, qui font partie de leur charme.
- **Procédures normales d'entretien.** Évitez les expositions prolongées aux rayons du soleil et aux sorties de chauffage et de climatisation afin de prévenir une décoloration prématurée ou un dessèchement excessif des fibres de rotin. Passez l'aspirateur ou brossez délicatement une fois par semaine pour dépoussiérer. Essuyez avec un chiffon doux et humide. N'utilisez pas de détergents ou de matériaux abrasifs pour nettoyer les éléments tressés. En cas de léger fendage ou effilochage, ne tirez pas sur les matériaux. Coupez la tige qui dépasse avec des ciseaux et appliquez de la colle transparente pour protéger la zone.

Si vous avez des questions ou des commentaires concernant votre produit Ethan Allen, veuillez contacter le centre de décoration Ethan Allen le plus proche.

Mobilier métallique

Notre processus de finition crée un meuble métallique unique avec des surfaces aux textures et à l'apparence uniques. Les modèles peuvent changer d'aspect. Traitez vos meubles métalliques comme vous traiteriez tout meuble raffiné.

Meubles métalliques d'intérieur

■ **Entretien standard**

- Utilisez-les seulement à l'intérieur.
- Ne les utilisez pas dans les salles de bain ou les saunas.
- Ne placez jamais d'objets chauds directement sur une surface métallique ou en verre.
- Pour un nettoyage général, essuyez délicatement les surfaces avec un chiffon propre, doux, blanc et sans peluche, légèrement humidifié avec de l'eau ou un détergent doux. Rincez et séchez complètement.
- Pour les éléments en acier inoxydable brossé, essuyez dans le sens du grain.
- N'utilisez pas de nettoyeurs abrasifs, car ils pourraient endommager la finition.
- N'utilisez pas de détergent sur l'acier plaqué cuivre ou nickel. Consultez les instructions spéciales ci-après concernant l'entretien de l'acier plaqué nickel.
- Si, pour quelque raison que ce soit, votre sol ou tapis est mouillé, placez des coussinets protecteurs sous chaque pied du meuble jusqu'à ce que le sol soit complètement sec.
- Évitez de vaporiser du nettoyant pour vitres sur les surfaces métalliques.

■ **Acier plaqué nickel.** Notre acier plaqué nickel dispose d'une couche protectrice de vernis clair. Évitez de le placer à proximité des sorties de chauffage et d'air conditionné. Toute craquelure ou rayure de la couche protectrice favorise l'oxydation, particulièrement dans les endroits humides. Les variations de couleurs et les marques mineures sont des caractéristiques acceptables des métaux plaqués. N'essayez pas de sabler ou de polir ces imperfections. Pour nettoyer, utilisez un chiffon propre, doux, blanc et sans peluche, légèrement humidifié avec de l'eau. Utilisez un chiffon propre, doux et sec pour sécher complètement le

meuble. N'utilisez pas de cires, de produits nettoyants ou de vernis, de nettoyants pour vitres, ou tout nettoyant à base de solvant, pour ne pas détruire la couche protectrice de vernis. Appliquez minutieusement le nettoyant pour vitre sur les éléments en verre afin que le produit ne se vaporise pas sur les surfaces plaquées nickel.

- **Plateau de table en cuivre.** La patine est une finition « vivante » qui s'adoucit avec l'âge. Attendez-vous à observer de belles et subtiles évolutions de la patine au fil du temps. Pour entretenir la patine unique et la beauté de votre plateau de table en cuivre, veuillez suivre ces instructions :
 - **Dépoussiérez régulièrement.** Utilisez un chiffon doux et sec.
 - **Lustrez régulièrement.** Afin de protéger et d'entretenir la finition patine appliquée à la main, utilisez un poli à base de cire, non abrasif et de bonne qualité. Suivez les instructions du fabricant.
 - **Appliquez une couche protectrice chaque année.** Pour renouveler la couche de cire protectrice de la patine, appliquez une couche de cire en pâte de bonne qualité et non abrasive.
 - **N'utilisez pas de nettoyant pour surfaces métalliques.** Il décaperait complètement la patine et laisserait des taches brillantes. Évitez d'utiliser des détergents domestiques, des nettoyants pour vitres, des nettoyants abrasifs, des solvants chimiques, des détergents puissants, des détachants et des produits contenant de l'ammoniac, de l'acide ou des alcalins. Ils risquent d'érafler ou d'atténuer la finition et de laisser des taches.
 - **Épongez immédiatement tout produit renversé avec un chiffon blanc, propre et sec.** Nettoyez avec un chiffon humidifié avec de l'eau et séchez complètement. Ne pas nettoyer le déversement provoquera l'apparition de taches sombres sur la finition. Les boissons gazeuses et les aliments et boissons acides sont particulièrement nuisibles.
 - **Ne placez pas d'objets chauds ou humides directement sur le meuble.** Utilisez des sous-verre pour éviter éraflures, traces d'eau et taches.
 - **Ne placez pas d'autres objets métalliques ou en cuir directement sur le plateau de table.** Utilisez des protections en feutre pour éviter tout contact avec les surfaces et prévenir toute altération des finitions.

Meubles métalliques d'intérieur et d'extérieur

Biscayne, notre collection de meubles métalliques d'intérieur et d'extérieur,

est conçue pour un entretien minimum. Veuillez suivre les simples directives d'entretien indiquées ci-après :

- **Maintenez le cadre en aluminium propre.** Ne laissez pas la saleté s'accumuler.
- **Nettoyez avec du savon doux et de l'eau.** Utilisez un chiffon doux et non abrasif.
- **Évitez les submersions.** Ne laissez jamais votre meuble dans l'eau.
- **Évitez les dommages liés au gel.** Pour que votre meuble conserve son apparence, couvrez-le ou rangez-le à l'intérieur pendant les mois d'hiver pour le protéger du gel.

Éléments

Suivez les instructions spécifiques de nettoyage et d'entretien qui accompagnent l'élément principal de la pièce. Placez des pièces de feutre sous les éléments pour ne pas abîmer la finition de la surface sur laquelle ils se trouvent.

Tapis

Ethan Allen propose une gamme de tapis, avec ou sans motifs, soyeux ou à poils longs, noués à la main ou grande largeur, avec de nombreuses options de bordures, telles que des rubans en toile, des ourlets et des bordures en cuir. Pour plus d'informations, visitez le centre de décoration le plus proche de chez vous.

■ **Entretien des tapis.**

- **Utilisez un sous-tapis.** Cela préservera l'apparence du tapis et l'empêchera de glisser. Le sous-tapis doit être environ plus petit que le tapis de trois centimètres (sans compter les franges) pour ne pas être visible.
- **Passez l'aspirateur rapidement une fois par semaine tout en évitant les franges.** Nous recommandons un aspirateur vertical avec la barre de battage levée au maximum pour éviter tout dommage. Passez l'aspirateur également sous le tapis là où la saleté peut s'accumuler. Si le tapis se trouve dans un endroit très fréquenté, passez l'aspirateur plus souvent.
- **Faites pivoter le tapis** régulièrement pour assurer une usure uniforme, surtout aux endroits les plus fréquentés.
- **Évitez l'exposition aux rayons du soleil ou à la chaleur.**
- **Faites le laver par un professionnel.** Nous vous recommandons de faire laver votre tapis par un professionnel une fois par an selon son emplacement et la fréquentation du lieu où il se trouve.

Choisissez un nettoyeur professionnel de tapis spécialisé dans votre type de tapis (noué à la main, grande largeur).

- **Épongez (sans frotter) immédiatement les déversements.** Utilisez un chiffon propre, blanc et absorbant, et travaillez la tache vers le centre (frotter pourrait abîmer la texture du tapis). N'appliquez pas de produits antitaches contenant de la silicone, car ils accélèrent les salissures. Pour les méthodes de nettoyage de tache, consultez les instructions d'entretien sur les pages suivantes.

- **Entretien des tapis noués à la main.** Un tapis noué à la main Ethan Allen constitue vraiment une œuvre d'art et mérite l'attention particulière que vous prêtez à vos objets de qualité. Avec un entretien minimum, votre tapis vous servira pendant des années et deviendra un objet de famille pour les générations à venir.

Remarque : la plupart des tapis noués à la main perdent leurs poils pendant les six à douze premiers mois.

- **Taillez les fibres et fils qui dépassent.** Il est normal que des fibres et fils dépassent, ne les tirez pas. Utilisez des ciseaux pour les couper.

- **Nettoyage de tapis en laine.**

- **Types de traitement.**

1. Eau froide (distillée)
2. Détergent ou shampoing à moquette
3. Ammoniaque
4. Solvant
5. Refroidissez avec un produit aérosol réfrigérant ou des glaçons enveloppés dans du plastique. Prenez ou raclez la gomme à mâcher
6. Vinaigre
7. Eau chaude
8. Dissolvant clair à ongles (de l'acétone de préférence)
9. Isopropanol ou alcool dénaturé et térébenthine
10. Décapant pour la rouille
11. Poudre absorbante (sel, talc ou poudres absorbantes spécifiques)
12. Nettoyant absorbant (Host ou Dri-Matic)

■ Solutions de nettoyage.

- **À base de détergent.** Mélangez une cuillère à café de liquide vaisselle clair ou de poudre détergente (sans eau de javel et sans alcalins puissants) avec une 250 ml d'eau chaude (pas brûlante) distillée. Cette solution doit être rincée abondamment avec de l'eau claire distillée.
- **À base d'ammoniaque.** Mélangez une cuillère à soupe d'ammoniaque claire à usage domestique (3 %) avec une 125 ml d'eau distillée.
- **À base de vinaigre.** Dans une tasse, mélangez 75 ml de vinaigre blanc avec 150 ml d'eau distillée.
- **À base de solvant.** Solvant de nettoyage à sec (offert dans les grandes surfaces, les pharmacies et les quincailleries) tel que Carbona ou Energine (chimie : 1.1.1. trichloroéthane de préférence).

- **Nettoyage de tapis d'intérieur et d'extérieur.** Pour nettoyer à l'extérieur, placez le tapis sur une balustrade, rincez-le avec de l'eau chaude et laissez-le sécher complètement. Entrepousez-le à l'intérieur lors de conditions climatiques extrêmes ou lors de longues périodes de non-utilisation.

Faites-le pivoter de temps en temps. Épongez (sans frotter) les déversements avec un chiffon propre et absorbant. Nettoyez les taches avec une solution à base de savon doux et d'eau.

- **Nettoyage de tapis grande largeur.** Passez fréquemment l'aspirateur (une fois par semaine) pour éliminer les poussières qui s'incrusteront dans le tapis. Ces poussières érodent et usent les fibres. Nettoyez les déversements rapidement, en suivant les étapes élémentaires de nettoyage recommandées par le fabricant de fibre. Les étapes suivantes sont un exemple d'élimination élémentaire de tache :

Étape 1 : Retirez le plus possible de produit déversé.

Étape 2 : Absorbent sans frotter avec un chiffon propre, blanc et absorbant ou du papier essuie-tout sans impression pour absorber l'humidité en trop.

Étape 3 : Imbibez la tache avec de l'eau chaude (pas brûlante) et absorbez-la avec un chiffon. Pour les taches volumineuses, travaillez-les de l'extérieur vers l'intérieur pour qu'elles ne s'étendent pas.

Étape 4 : Si la tache persiste, mélangez un litre d'eau chaude et une cuillère à café de savon à lessive ne contenant pas d'eau de javel. Avec un chiffon propre et blanc ou une éponge, appliquez suffisamment de solution pour couvrir la tache et laissez tremper

(suite à la page 27).

Solutions de nettoyage de tache pour tapis

Utilisez l'information suivante pour identifier la meilleure façon de traiter les taches. Les numéros se réfèrent à la liste en page 24.

TYPE DE TACHE	PREMIER TRAITEMENT	DEUXIÈME TRAITEMENT	TROISIÈME TRAITEMENT	QUATRIÈME TRAITEMENT
Beurre	4	2	—	—
Blanchiment	1	3	—	—
Boisson gazeuse	1	2	—	—
Boissons alcoolisées	1	2	—	—
Café	1	2	4	—
Chocolat	2	3	6	—
Cire à chaussure	4	2	—	—
Cire à parquets	4	2	—	—
Cire de bougie	Papier absorbant et fer à repasser chaud			
Cire pour meuble	4	2	3	—
Crème	2	4	—	—
Encre, feutre	7	2	8	—
Encre, stylo bille	4	9	2	—
Encre, stylo-plume	1	2	—	—
Gomme à mâcher	5	4	—	—
Goudron	4	—	—	—
Huile alimentaire	4	2	—	—
Huile et graisse	4	2	—	—
Jus de fruits	1	2	—	—
Ketchup	7	2	—	—
Lait	7	4	2	—
Matériel non identifié	4	12	2	—
Mercurochrome	2	2	3	6
Moutarde	2	—	—	—
Œuf	2	—	—	—
Peinture à l'huile	9	4	2	—
Peinture latex	1	2	4	—
Rouge à lèvres	4	2	—	—
Rouille	4	2	10	—
Sang	1	2	—	—
Sauce	7	2	—	—
Sauce à salade	2	4	—	—
Suie	4	2	3	—
Thé	1	2	4	—
Urine, humide	1	2	—	—
Urine, sèche	2	3	6	—
Vernis à ongles	8	4	—	—
Vin	11	1	2	—
Vomi	2	—	—	—

pendant environ cinq minutes. Rincez avec de l'eau chaude et épongez complètement pour absorber l'eau. Répétez jusqu'à ce que tout le détergent soit éliminé.

Étape 5 : Absorbent l'humidité résiduelle avec plusieurs couches de papier essuie-tout blanc sur lesquelles vous placerez un objet non tachant en verre ou en céramique pendant toute la nuit.

Étape 6 : Une fois complètement sec, passez l'aspirateur ou brossez la zone touchée pour récupérer la texture originale. Si vous avez besoin de plus d'informations spécifiques concernant l'entretien des tapis, veuillez contacter le centre de décoration le plus proche de chez vous. Pour les produits Contract, veuillez envoyer un courrier électronique à contract@ethanalleninc.com. Certaines garanties de tapis grande largeur requièrent au moins un nettoyage à eau chaude par un professionnel du nettoyage de tapis, tous les 18 à 24 mois, pour rafraîchir les textures du tapis.

Œuvre d'art

Retirez la poussière des cadres avec un chiffon doux et humidifié. Nettoyez le verre avec un chiffon doux et un produit nettoyant à base d'ammoniac. Pour ne pas endommager les moulures (cadre) et les doublures, n'utilisez pas trop de produit nettoyant.

Objets en céramique, cristal et porcelaine

Essuyez-les avec un chiffon doux et sec, sauf indication contraire.

Traitements pour fenêtres

Le nettoyage à sec est recommandé pour la plupart des draperies. Laver à l'eau peut ternir les couleurs et abîmer les coutures. Passez l'aspirateur sur les draperies, abat-jour et stores régulièrement en utilisant les embouts appropriés. N'attendez pas que l'objet soit trop sale pour le nettoyer. Veuillez vous référer aux instructions d'entretien pour de meilleurs résultats.

Fleurs, plantes et arbres

Retirez la poussière du feuillage artificiel avec un plumeau ou un sèche-cheveux à air froid, en puissance minimum. Nettoyez le feuillage artificiel avec un chiffon humidifié puis séchez-le délicatement avec le sèche-cheveux. Des températures trop froides feront boucler les feuilles, donc évitez-les. Les feuillages d'intérieur et d'extérieur sont appropriés pour une utilisation couverte en extérieur, mais ils devraient être entreposés à l'intérieur lors des périodes de gel. Les objets de jardinières ne devraient pas être exposés aux rayons directs du soleil, cela pourrait décolorer l'« eau » au fil du temps.

Des pertes de feuilles sont normales avec tout matériel sec ou préservé. Maintenez vos arrangements floraux secs à l'écart des rayons directs du

soleil, de l'humidité élevée et de la chaleur, car ces conditions peuvent atténuer les couleurs. Nous recommandons d'installer les arrangements floraux secs uniquement à l'intérieur.

Objets en verre

Utilisez un chiffon doux ou une serviette en papier et un produit nettoyant à base d'ammoniac, ou nettoyez avec un liquide vaisselle doux et de l'eau. Répétez la manœuvre pour éviter les traces.

Laiton

Nos produits en laiton sont revêtus de laque et ne requièrent pas d'être polis. Essayez avec un chiffon propre et doux. Évitez d'utiliser des produits nettoyants corrosifs ou abrasifs. Malgré la laque protectrice, le laiton continue de vieillir et devient moins brillant avec le temps.

Métal décoratif

Essayez avec un chiffon doux et propre. Évitez tout contact avec les produits dissolvants et détergents.

Luminaires

Débranchez les luminaires avant de les nettoyer. Dépoussiérez les abat-jour avec un plumeau ou un aspirateur muni de la brosse appropriée. Nettoyez les socles de lampes suivant la méthode appropriée au matériau.

Produits textiles et linges de maison

■ Coudre-lits, y compris linge de luxe et literie par Ethan Allen

- **Blanchissage.** Les beaux draps de fibres naturelles comme le coton et le lin devraient toujours être lavés délicatement à la main ou avec le cycle doux et chaud (jamais très chaud) du lave-linge avec une lessive blanchissante sans chlore. Si la deuxième étape de blanchiment vous importe, n'utilisez jamais de lessive chlorée car cela jaunit le tissu et réduit la résistance de vos draps. Préférez les lessives oxygénées. Les couvre-lits matelassés et les housses d'oreiller peuvent être lavés en machine. Pour les plus grandes tailles, il est recommandé de faire la lessive avec une machine de taille commerciale. Pour les broderies délicates et garnitures spéciales, le blanchissage à la main est recommandé.
- **Séchage.** Séchez à faible température jusqu'à ce que le tissu soit légèrement humide. Faites attention au temps! Un excès de séchage peut causer la rupture de fibres et de fils. Retirez immédiatement et appuyez en douceur avec un fer chaud.
- **Repasse.** Pour de meilleurs résultats, il est recommandé de repasser alors que le tissu est encore légèrement humide. L'amidon n'est pas nécessaire et n'est jamais suggéré. Assurez-

vous que votre fer est propre avant de l'utiliser. Selon le tissu, réglez la jauge de température sur coton, lin ou soie. Ne laissez jamais le fer sur le tissu ou ce dernier risque de brûler. Pour les broderies et dentelles délicates, repassez sur l'envers. Repasser conserve l'éclat des magnifiques draps en coton satiné et l'aspect d'un drap en soie pure. Gardez à l'esprit qu'en raison de la composition des soies naturelles, cotons et lins, la formation de plis est inévitable, mais elle vous offre un couchage luxueux.

- **Nettoyage à sec.** En ce qui concerne les couvre-lits tels que les couvre-lits matelassés italiens, les housses de couette et accessoires, le nettoyage à sec évitera que ces articles ne rétrécissent.
- **Stockage.** Afin d'augmenter la durée de vie de vos draps luxueux, assurez-vous que votre armoire à linge est bien ventilée. Afin d'éviter le jaunissement du tissu, ne stockez jamais vos draps dans des sacs en plastique. Lorsque vous rangez des articles pour une longue période, enveloppez-les dans des feuilles de coton ou de mousseline. Pour de meilleurs résultats, il est recommandé de repasser alors que le tissu est encore légèrement humide.

- **Entretien standard des tissus.** Les taches des tissus 100 % polyester, en coton et mélanges synthétiques, 100 % coton et 100 % lin, peuvent être nettoyées avec de l'eau chaude mélangée à un détergent doux et une éponge propre. Ensuite, laissez le tissu sécher à l'air libre, puis passez-le à la vapeur ou repassez-le en fonction des indications suivantes.

Remarque : l'emballage et l'expédition de produits textiles provoquent souvent le froissement des tissus. Chaque tissu requiert un entretien et un soin particulier. Veuillez vous référer à la description ci-dessous pour défroisser les articles après livraison.

- **Tissus en soie.** Les irrégularités naturelles donnent à la soie son caractère unique et tant recherché. L'apparition de reliefs, de grosseurs, de boucles ou de plis est universellement considérée comme normale et non comme un défaut. Si nécessaire, passez la soie à la vapeur pour enlever les plis tenaces. Veuillez utiliser un nettoyeur à vapeur de bonne qualité pour réduire le risque d'apparition de taches d'eau sur le tissu. Les nettoyeurs à vapeur de mauvaise qualité peuvent projeter des gouttes d'eau.
- **Rayonne et Mélanges synthétiques.** Si nécessaire, passez la rayonne ou les mélanges synthétiques à la vapeur pour enlever les plis tenaces. Veuillez utiliser un nettoyeur à vapeur de bonne qualité pour réduire le risque d'apparition de taches d'eau sur le tissu. Les nettoyeurs à vapeur de mauvaise qualité peuvent projeter des gouttes d'eau.
- **100 % polyester.** Si nécessaire, passez à la vapeur ou repassez délicatement le tissu en polyester avec un fer réglé sur doux pour

enlever les plis tenaces. Remarque : les plis des tissus en polyester 100 % disparaissent facilement s'ils sont passés à la vapeur ou repassés à fer doux, réglage tissu polyester / synthétique (faible), mais peuvent fondre si le fer est trop chaud.

- **Coton et Mélanges synthétiques.** Si nécessaire, repassez délicatement avec un fer réglé sur tissu mélange coton et synthétique (moyen) pour enlever les plis tenaces.
- **100 % coton et 100 % lin.** Si nécessaire, repassez délicatement avec un fer réglé sur coton (fort) pour enlever les plis tenaces.

Remarque : tout dégradé subtil de couleurs des tissus en coton biologique pur est caractéristique du processus de lavage écologique doux, qui donne sa douceur au tissu. Ces légères irrégularités rendent le tissu unique et ne sont pas considérées comme un défaut.

- **Coussins décoratifs.** Secouez les coussins et changez-les d'ordre pour une usure uniforme. Faites nettoyer à sec les housses de coussins ou blanchissez-les selon les instructions d'entretien avant qu'elles ne soient trop sales. Afin de conserver l'aspect original des coussins, il est recommandé de les nettoyer à sec.

Articles en bois et en résine

Enlevez régulièrement la poussière avec un chiffon en coton doux et blanc.

Matériel tissé

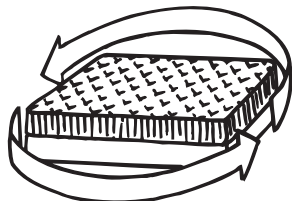
Passez délicatement l'aspirateur avec la brosse appropriée.

Matelas

Les matelas Ethan Allen sont conçus suivant des spécifications rigoureuses de qualité. Nos produits sont conçus pour vous offrir le confort et le soutien dont vous avez besoin pour un sommeil réparateur de qualité. Notre matelas dernier cri est plus matelassé et s'adapte à votre corps. Il devient même plus confortable au fil du temps. Vous remarquerez l'apparition d'empreintes pendant les premières semaines d'utilisation. Les empreintes corporelles jusqu'à 3 cm sont normales sur tous les matelas de qualité supérieure.

Conseils d'utilisation, d'entretien et de sécurité

- **Pivotez régulièrement l'ensemble sommier-matelas.** Cela vous permettra d'assurer votre confort et d'augmenter la durée de vie de votre matelas. Après un mois, pivotez le matelas et le sommier d'un bout à l'autre (voir diagramme). Faites ensuite ceci tous les trois mois. Un truc pour se souvenir du moment de procéder à la



rotation : faites-la à chaque changement de saison. Tous les matelas Ethan Allen ne requièrent pas de retournement.

- **Utilisez un coussin de lit.** Le coussin absorbe transpiration et taches, et protège votre matelas. Dans certains cas, un coussin imperméable peut être nécessaire.
- **Passez l'aspirateur sur la surface de votre matelas une fois par an.** Cela permet d'éliminer la poussière qui s'est infiltrée à travers le coussin.
- **Nettoyage.** Si un nettoyage s'impose, utilisez un détergent et de l'eau. Ne saturez pas la surface. N'utilisez pas de produits chimiques corrosifs ou de liquides de nettoyage à sec, car ils pourraient endommager et compromettre les matériaux du matelas.
- **Utilisez le bon sommier.** Utilisez un sommier adapté à la taille du matelas pour assurer un soutien approprié et prévenir tout affaissement. Les tailles Queen, King et California King requièrent un soutien supplémentaire au centre du sommier. Utilisez le matelas avec le sommier à ressorts ou la base correspondante*. Les lits et matelas gigognes requièrent une base plus fine que ce qu'un sommier à ressorts peut offrir. La plateforme de lit superposé est conçue spécialement pour cette utilisation.

* Pour plus de plus amples renseignements, veuillez consulter la garantie limitée Ethan Allen applicable aux choix de couchage disponibles dans les centres de décoration Ethan Allen et sur ethanallen.com.

- **Transport adéquat.** Ne pliez pas le matelas à plus de 30°. Transportez le matelas à plat sur le côté pour éviter tout dommage. Le cas échéant, n'utilisez pas les poignées pour déplacer le matelas. Elles sont conçues seulement pour le positionnement et pourraient lâcher si elles devaient supporter tout le poids du matelas.
- **Utilisez des draps dont la taille et la profondeur sont adéquates.** L'utilisation de draps trop courts pourrait courber les coins du matelas.
- **Évitez les flammes nues.** Ne placez pas votre couchage à proximité du chauffage ou de flammes. Ne fumez pas au lit.

Maison et jardin

Conçu pour être utilisé à l'intérieur comme à l'extérieur, chaque meuble de la collection Maison et jardin d'Ethan Allen est fait pour durer.

Meubles tissés tout temps – Portico et Lakehouse

Chaque cadre est tissé en polyéthylène extrudé recyclable qui contient des inhibiteurs ultraviolets et des répulsifs contre le mildiou, ce qui permet au cadre de résister aux éléments extérieurs sans se détériorer. Veuillez vous référer à l'étiquette d'entretien des tissus qui accompagnent votre article et consulter les instructions propres à l'entretien adéquat des coussins.

- **Nettoyez avec un chiffon doux et humidifié avec de l'eau et un détergent liquide et doux.** N'utilisez pas de produits nettoyants corrosifs ou abrasifs. Rincez à l'eau froide pour supprimer la saleté en surface.
- **Évitez l'application de lotions de bronzage et de répulsifs pour insectes sur les meubles.** Ces produits risquent de décolorer la finition.
- **Retirez les housses lorsque le climat est chaud et humide.** Cela réduit la probabilité d'apparition de mildiou si vous choisissez de couvrir votre meuble lorsque vous ne l'utilisez pas.
- **Utilisez des produits nettoyants à base d'ammoniac sur les verres.** Essuyez avec un chiffon doux.

Meubles métalliques d'intérieur et d'extérieur – Biscayne

Voir la page 22.

Plateaux de table en pierre naturelle

Tous nos plateaux de table en pierre naturelle sont traités avec un enduit protecteur et un exhausteur de couleur qui pénètrent en profondeur dans la surface poreuse et constituent une barrière résistante qui bloque les huiles, l'eau, les taches et la saleté. Les rayons directs du soleil décolorent les plateaux en pierre au fil du temps. Cette décoloration est naturelle. Pour rajeunir un plateau de table en pierre décolorée, nous recommandons l'application d'un enduit protecteur ou d'un exhausteur de couleur pour pierre naturelle. Étant donné qu'il n'existe pas deux pierres naturelles exactement identiques, des variations de couleurs et de motifs sont normales et ne doivent pas être considérées comme un défaut. Essayez rapidement les déversements de liquides afin d'éviter les taches. Lavez régulièrement le plateau de table avec un chiffon doux, un savon doux et de l'eau.

Entretien des coussins d'intérieur et d'extérieur

Nos coussins d'intérieur et d'extérieur sont conçus tout-temps. Ils sèchent pratiquement immédiatement après la pluie, les embruns salés, la fonte des neiges, la rosée du matin, le lavage et d'autres formes d'humidité. Le coussin doux de confort est conçu et fabriqué pour offrir un soutien doux. Un rembourrage en mousse dense de polyuréthane stratifié avec une couche de mousse molle est enveloppé dans une fibre polyester puis dans un couil à matelas non tissé. Lorsque vous ne les utilisez pas, entreposez les coussins à l'intérieur dans un lieu frais et sec afin de conserver son aspect et son utilité. Nettoyez régulièrement les tissus Maison et Jardin. Assurez-vous d'essayer tout produit nettoyant sur un endroit peu visible avant de l'utiliser sur le reste du tissu. Si votre tissu devient particulièrement sale, nous vous recommandons de contacter un professionnel du nettoyage qui entretient les auvents. Ne nettoyez pas à sec.

- **Nettoyage de tissus HG1 et HG2 utilisés à l'intérieur.** Pour éviter de salir l'ensemble, il est recommandé de passer l'aspirateur ou de broser légèrement et régulièrement pour enlever la poussière et la saleté. Nettoyez les taches avec un solvant doux, un shampoing pour tapisserie pour meuble ou un détergent doux moussant. Lors de l'utilisation d'un solvant ou d'un produit de nettoyage à sec, suivez attentivement les instructions et nettoyez uniquement dans une pièce bien aérée. Évitez tout produit contenant du tétrachlorure de carbone ou d'autres produits toxiques.
- **Nettoyage de tissus HG1/P1 utilisés à l'extérieur.** N'utilisez pas d'eau de javel ou de détergents corrosifs sur les tissus HG1/P1. Appliquez un nettoyant domestique à base d'huile de pin sur les taches persistantes. Appliquez fortement, laissez tremper cinq minutes et frottez vigoureusement avec une éponge. Rincez abondamment à l'eau tiède et laissez sécher à l'air libre.
- **Nettoyage de tissus HG2/P2 utilisés à l'extérieur.** Préparez une solution de 250 ml d'eau de javel, 60 ml de savon doux pour 3,8 l d'eau tiède. Mettez la solution dans un vaporisateur, vaporisez toute la zone et laissez la solution imprégner le tissu. Frottez vigoureusement avec une éponge et un chiffon propre. Rincez abondamment. Laissez le tissu sécher à l'air libre. Remarque : l'eau de javel non diluée provoque une décoloration rapide.

